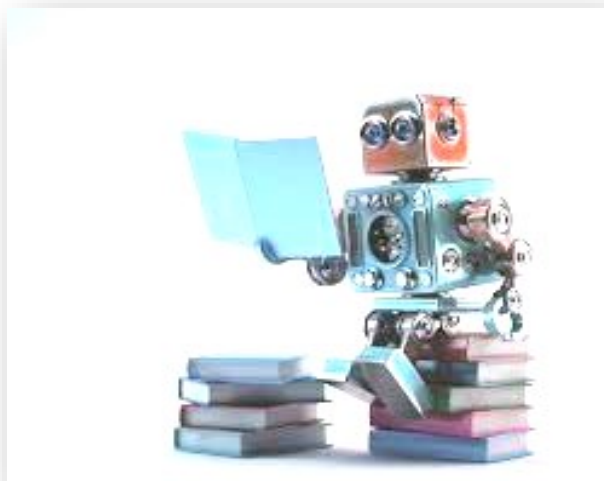


دانشگاه علوم پزشکی گیلان
کتابخانه دانشگاه
پرستاری و مایه‌ی
خرم آباد



چشم انداز کاربرد هوش مصنوعی در کتابخانه‌های هوشمند

بر اساس گزارش IFLATR (۲۰۱۶)، هوش مصنوعی اکنون این قابلیت را دارد که به شکل همزمان کارکردهای کتابخانه موجود را بهبود بخشد و جایگزین کند. کتابخانه‌ها باید تفکر نوآورانه را توسعه دهند. در بررسی منابع گزارش IFLA، هوش مصنوعی به عنوان یکی از چهار گرایش فناوری ذکر شده و پیشنهاد شده است که تأثیر هوش مصنوعی بر کتابخانه‌ها در آینده عمدتاً سه جنبه را در بر خواهد گرفت: (۱) نسل بعدی مرورگرها (فراتر از جستجوی کلمات کلیدی و تحلیل معنایی محتوای وب)؛ (۲) تشخیص گفتار یکپارچه، ترجمه ماشینی، سنتز گفتار برای پشتیبانی از ترجمه چند زبانه همزمان. (۳) خدمات ابری برای ترجمه و شناسایی محتوای متنوع و پیچیده وب. اگرچه هوش مصنوعی از جنبه‌های مختلف در کتابخانه هوشمند به کار گرفته شده است، اما بیشتر کاربردهای آن هنوز در مرحله نظری است که کم و بیش محدود بوده و در واقعیت قابل پیاده سازی نیست که دلیل آن می‌تواند شامل موارد زیر باشد:

"سرمایه گذاری تحقیقاتی تجهیزات سخت افزاری هوش مصنوعی کتابخانه ناکافی است، جمع آوری داده‌های بزرگ و داده‌کاو با مشکلاتی روبرو است، تیم استعدادهای هوش مصنوعی کتابخانه کامل نیست، و تفکر هوش مصنوعی در تجارت کتابخانه وجود ندارد. انتظاری که از کاربرد آینده فناوری هوش مصنوعی در ساخت کتابخانه‌های هوشمند وجود دارد، عمدتاً در سه جنبه زیر منعکس می‌شود:

۱- خدمات راهنمایی هوشمند برای فضای موجود در سالن ارائه شوند. با ساخت فضای حسگر هوشمند، کاربران می‌توانند از تلفن همراه، صفحه نمایش لمسی در موزه، دستگاه‌های پوشیدنی و سایر پایانه‌های تلفن همراه برای لذت بردن از خدمات صوتی هوشمند، رزرو صندلی هوشمند، موقعیت‌یابی دقیق کتاب‌ها، ناوبری هوشمند در موزه و مشاوره ماشینی هوشمند (که می‌تواند با فناوری واقعیت مجازی ترکیب شود) و سایر خدمات راهنمایی هوشمند استفاده کنند.

۲- مدل‌های یادگیری عمیق و شبکه عصبی در نسل جدید سیستم‌های بازیابی اطلاعات نسل جدید کتابخانه‌ها استفاده شوند. برخلاف مدل TLR سنتی، که از تکنیک‌های یادگیری ماشینی بر روی امکانات بازیابی اطلاعات دستی استفاده می‌کنند، مدل شبکه عصبی می‌تواند اطلاعات را از مواد متن اصلی استخراج (زبان‌نمایی) کند و بدین شکل خلاء بین پرس و جوی انجام شده و واژگان سند را پر کند.

۳- خدمات اطلاعاتی دقیق ارائه شود. از طریق جمع‌آوری اطلاعات و تجزیه و تحلیل رفتار مبتنی بر ابر داده‌ها، اینترنت اشیا و فناوری هوش مصنوعی، کاربران می‌توانند اطلاعات مؤثری مانند عادات‌های خواندن، علایق پژوهشی، محتوای آموزشی، زمینه‌های حرفه‌ای، جهت‌های تحقیقاتی، تیم‌های تحقیقاتی، سوابق آموزشی و گروه‌های مرتبط را کسب کنند. مطابق با سناریوهای خاص، کتابخانه هوشمند منابع اطلاعاتی دقیق و شخصی شده، با کیفیت بالا و شبکه ایده‌پردازی و پرسش و پاسخ جمعی مانند کتاب‌های امانتی توصیه شده، منابع اطلاعاتی در یک زمینه خاص، آخرین موضوعات داغ تحقیقاتی پیشرفته، دوره‌های آموزشی مرجع و مواد آموزشی و نظایر آن را در اختیار کاربران قرار می‌دهد.

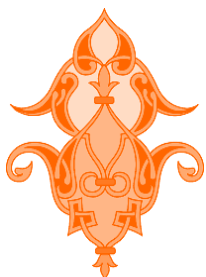
وضعیت کاربرد هوش مصنوعی در کتابخانه هوشمند

هوش مصنوعی تقریباً تمام فعالیت‌های تجاری کتابخانه هوشمند را پوشش می‌دهد. از طریق تجزیه و تحلیل موردی و بررسی سیستماتیک تعداد زیادی از منابع داخلی و خارجی و برنامه‌های کاربردی عملی، هوش مصنوعی در سه حوزه کاربردی خلاصه می‌شود:

- * سیستم منابع هوشمند
- * مدیریت هوشمند (مدیریت انبار هوشمند و مدیریت هوشمند امنیت)
- * خدمات هوشمند (خدمات برنامه‌های کاربردی هوشمند، خدمات مشاوره هوشمند، خدمات دانش هوشمند)

کایجون یو، روای یی گانگ، لونگی سان، چونگجیانگ (دانشگاه علوم پزشکی و سلامت شانگهای، چین).

ارائه شده در کنفرانس بین المللی نوآوری‌های سازمانی ICOI 2019 ترجمه مینا فرج‌زاده



معرفی کتابخانه جورج پی بادی آمریکا

کتابخانه جورج پی بادی در مرلند آمریکا یکی از زیباترین کتابخانه‌های دنیا به شمار می‌رود. این کتابخانه توسط فردی نیکوکار به نام جورج پی بادی در سال ۱۸۷۸ افتتاح گردید. این کتابخانه از ۳۰۰ هزار جلد کتاب که بیشتر آن‌ها کتاب‌های قدیمی قرن ۱۸ تا ۲۰ میلادی می‌باشد تشکیل شده است.

کتابخانه جورج پی بادی واقع در کلانشهر بالتیمور ایالت مرلند، بخشی از دانشگاه خصوصی جانز هاپکینز از قدیمی‌ترین و معتبرترین دانشگاه‌های تحقیقاتی ایالات متحده آمریکا به حساب می‌آید. با وجود اینکه کتابخانه در محوطه داخلی دانشگاه واقع شده با این حال، بازدید از آن برای عموم مردم آزاد است. این کتابخانه باشکوه در یک منطقه تاریخی و در نزدیکی بنای مشهور یادبود واشنگتن قرار دارد و به همین دلیل، هر ساله هزاران نفر از گردشگران شهر را به سمت خود جذب می‌کند. جورج پی بادی این کتابخانه را به عنوان یک هدیه، برای شهروندان بالتیمور به علت مهربانی و مهمان‌نوازی آن‌ها ساخته است. کتابخانه پی بادی به خاطر درونش که یک اطاق میانی بلند دارد، شناخته شده است. پنج بالکن موج‌دار آهنی به حاشیه پر از کتاب متصل شده است و سقف نورگیر، کتابخانه را با نور طبیعی پوشش می‌دهد.

این مجموعه بزرگ شامل منابعی از قبیل تاریخ انگلیس و آمریکا، ادبیات انگلیسی و آمریکایی، زندگینامه، موضوعات باستان‌شناسی، سبک و هنر و معماری انگلیسی، زبان‌های رومی و یونانی، جغرافیا و منابع جغرافیایی نیز می‌باشد. خدماتی که کتابخانه ارائه می‌دهد: بازدید از موزه باستان، صدور کارت کتابخانه، استفاده از رایانه و اینترنت، رزرو اتاق مطالعه، استفاده از آرشیو روزنامه‌های کتابخانه، شرکت در دوره‌های مختلف زبان انگلیسی، تشکیل و برگزاری نشست‌ها برای گروه‌های نقد و بررسی کتاب‌ها و خدمات مختلف به کودکان ارائه می‌گردد. این کتابخانه، بخش کتابخانه الکترونیک دارد که امکاناتی از قبیل: کتاب‌های الکترونیکی، روزنامه‌های محلی، مقالات مجله‌ها، کتاب‌های گویا، دوره‌های آموزشی مختلف برای طراحی کتاب‌های گویا و آموزش بارگیری، پایگاه اطلاعاتی و فهرست آنلاین منابع را برای کاربران فراهم کرده است. همچنین زوج‌های جوان با پرداخت ۱۰۰۰ دلار می‌توانند مراسم ازدواج باشکوهی را در این کتابخانه برگزار کنند کفایت برای این کار به کتابخانه رفته و کتابخانه در تاریخ مورد نظر رزرو نمایند.



مهمترین اخبار کتابخانه در تابستان ۱۴۰۲

- (i) برگزاری هفتمین همایش ملی کتابداران و اطلاع‌رسانان سلامت و همایش علمی مدیریت اطلاع‌رسانی پزشکی، در تاریخ ۲۴ و ۲۵ آبان ماه ۱۴۰۲
- (ii) برگزاری نخستین کارگاه "هوشمندسازی کتابخانه‌ها و مراکز اطلاع‌رسانی وزارت بهداشت" در راستای توانمندسازی نیروی انسانی متخصص در دانشگاه علوم پزشکی ایران
- (iii) تخصیص مبلغ ۲۵/۰۰۰/۰۰۰ تومان از طرف معاونت تحقیقات و فناوری به کتابخانه پرستاری و مامایی

