

مستندات اطلاع‌رسانی سه ماهه اول سال ۱۴۰۲ کتابخانه دانشکده پرستاری و مامایی خرم‌آباد

مستندات تابلو اعلانات





موضوع: ...
مقدمه: ...
نتیجه: ...

موضوع: ...
مقدمه: ...
نتیجه: ...

موضوع: ...
مقدمه: ...
نتیجه: ...

موضوع: ...
مقدمه: ...
نتیجه: ...

موضوع: ...
مقدمه: ...
نتیجه: ...

موضوع: ...
مقدمه: ...
نتیجه: ...

موضوع: ...
مقدمه: ...
نتیجه: ...

موضوع: ...
مقدمه: ...
نتیجه: ...

موضوع: ...
مقدمه: ...
نتیجه: ...

موضوع: ...
مقدمه: ...
نتیجه: ...

موضوع: ...
مقدمه: ...
نتیجه: ...

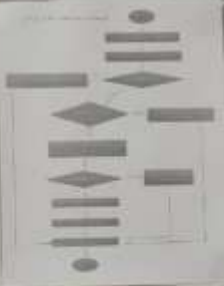
موضوع: ...
مقدمه: ...
نتیجه: ...

www.ica.ir
[Logo]
[Image]

مقدمة
أولاً: تعريف الخطة
الخطة هي مجموعة من الإجراءات والخطوات التي يتم اتخاذها لتحقيق أهداف محددة في فترة زمنية معينة. وهي أداة أساسية للتخطيط والتحكم في الموارد البشرية والمالية والمادية.

ثانياً: أهمية الخطة
تساعد الخطة في تحديد الأهداف بوضوح، وتحديد الموارد اللازمة لتحقيقها، وتوزيع المهام على الأفراد، وتقييم الأداء بانتظام. كما أنها تساعد في تجنب المشاكل والتحديات التي قد تواجه المنظمة.

ثالثاً: أنواع الخطة
يمكن تقسيم الخطة إلى عدة أنواع بناءً على المدى الزمني، حيث تشمل الخطة الاستراتيجية، والخطة التشغيلية، والخطة قصيرة المدى.



الخطة هي مجموعة من الإجراءات والخطوات التي يتم اتخاذها لتحقيق أهداف محددة في فترة زمنية معينة.

أولاً: تعريف الخطة
الخطة هي مجموعة من الإجراءات والخطوات التي يتم اتخاذها لتحقيق أهداف محددة في فترة زمنية معينة.

ثانياً: أهمية الخطة
تساعد الخطة في تحديد الأهداف بوضوح، وتحديد الموارد اللازمة لتحقيقها، وتوزيع المهام على الأفراد، وتقييم الأداء بانتظام.

ثالثاً: أنواع الخطة
يمكن تقسيم الخطة إلى عدة أنواع بناءً على المدى الزمني، حيث تشمل الخطة الاستراتيجية، والخطة التشغيلية، والخطة قصيرة المدى.

رابعاً: خطوات إعداد الخطة
1- تحديد الأهداف: يجب أن تكون الأهداف واضحة وقابلة للقياس.
2- تحليل الوضع الحالي: فهم الوضع الحالي للمنظمة وتحديد نقاط القوة والضعف.
3- تحديد الموارد: تحديد الموارد البشرية والمالية والمادية المتاحة.
4- توزيع المهام: توزيع المهام على الأفراد بشكل مناسب.
5- تقييم الأداء: تقييم الأداء بانتظام وتحديد المجالات التي تحتاج إلى تحسين.

معرفی پایگاه دانش لینک

دسترسی گسترده

به

پایگاه‌های علمی معتبر بین‌المللی

www.lums.daneshlink.ir

دسترسی‌ها

- دسترسی به پایگاه‌های عمومی: ScienceDirect, ProQuest, Springer, Wiley
- دسترسی به پایگاه‌های استنادی: ISI, EBSCO, Elsevier
- دسترسی به پایگاه‌های تخصصی: PubMed, Scopus, Scisearch
- و ...



2

امکانات

- بهد مقاله رایج با امکان تبدیل DOI به فایل هون تکست مقاله
- ویژه جست و جو در کلیه مقالات مجله دنیا با امکان دانلود آبی از طریق تلگرام، DOI، نوشتن و امکان افزودن
- دسترسی به پایگاه‌های مشابه: پای و گرامری (Charismatic Grammarly), Grammarly

نحوه دسترسی

- استفاده از پایگاه دانش لینک در داخل دانشگاه :
- یعنی از ورود به سامانه مجازی به ثبت نام نمی‌باشد.
- استفاده از پایگاه دانش لینک در خارج از دانشگاه :

3

- انتخاب گزینه ثبت نام کاربران دانشگاهی
 - تکمیل فرم ثبت نام
- (در صورت استفاده از ایمیل دانشگاهی لینک فعالسازی ارسال می‌گردد و در صورت استفاده از ایمیل غیردانشگاهی لازم است جهت تایید با ادمین به شماره 33120233 داخلی 215 تماس حاصل فرمایید.)

راهنمای نحوه جستجو در پایگاه

- <http://www.daneshlink.ir/help-daneshlink.pdf>
- <http://www.daneshlink.ir/Form/Public/Video.aspx>

بسمه تعالی

قابل توجه اعضاء محترم هیات علمی و دانشجویان عزیز

جهت رعایت حقوق دیگران و احترام به قوانین و مقررات کتابخانه لطف نموده مواد امانی را در وقت معین مسترد نموده تا مشمول جریمه دیگر گرد نگرید. نخلف از مقررات سبب محرومیت از خدمات کتابخانه خواهد شد

با تشکر

کتابخانه دانشکده

قابل توجه دانشجویان و مراجعین محترم

لازم است دانشجویان گرامی کلیه نظرات، انتقادات و پیشنهادات خود، در مورد سرویس دهی و ارائه خدمات کتابخانه های بیمارستانی را به اطلاع همکاران در کتابخانه مرکزی برسانند تا در اسرع وقت نسبت به حل مشکلات پیش آمده اقدام شود.

تلفن تماس با مدیریت اطلاع رسانی دانشکده: ۲۲۱۰۲۲۲

دفتر ریاست دانشکده: ۲۰۱

مسئول کتابخانه مرکزی: دانشکده ۲۱۲

واحد ایست: دانشکده ۲۱۲

قابل توجه همکاران محترم

احتراما به اطلاع همکاران محترم تساعل در واحدهای مختلف دانشگاه می رساند جهت استفاده از منابع کتابخانه حتما باید به عضویت کتابخانه درآیند در غیراینصورت از ارائه خدمات به این عزیزان معذوریم.

کتابخانه پرستاری و مامایی

مستندات صفحه اخبار

نurse-mid@ams.ac.ir/index.php/module/web_directory/row_id=436

اخبار و رویدادها

ساعت کاری کتابخانه

به اطلاع می‌رساند: ساعت کار کتابخانه برسناری و ماماری از تاریخ 1402/03/16 لغایت 1402/06/15 از ساعت 6 الی 13 ...

مبلغ بارانه اعتباری خرید کتاب برای اعضای هیئت علمی، دانشجویان و طلاب اعلام شد / اختصاص بارانه از اردیبهشت

مبلغ بارانه اعتباری خرید کتاب برای اعضای هیئت علمی، دانشجویان و طلاب اعلام شد / اختصاص بارانه از 17 اردیبهشت بارانه اعتباری ...

بارگشت ساعت کاری کتابخانه برسناری و ماماری به روال سابق

به اطلاع می‌رساند: ساعت کاری بخش‌های مختلف کتابخانه برسناری و ماماری از تاریخ 1402/02/04 تا اطلاع ثانوی از ساعت ...

آغاز نیت‌نام بی تحفیف خرید کتاب سازمانها و نهادها در سنی و چهارمین نمایشگاه بین‌المللی کتاب تهران

نیت‌نام بارانه اعتباری خرید کتاب ویژه بخش معاری سنی و چهارمین نمایشگاه بین‌المللی کتاب تهران برای سازمانها و ...

قابل توجه اعضاء محترم هیئت علمی

از تمامی اعضاء محترم هیئت علمی دانشکده درخواست می‌شود: تا نوحه به برابری نمایشگاه بین‌المللی کتاب در اردیبهشت ...

ساعت کاری کتابخانه

به اطلاع می‌رساند: از تاریخ 1402/01/14 تا اطلاع ثانوی ساعت کاری کتابخانه برسناری و ماماری از ساعت 8:00 تا 14:30 ...

لیست کاربران آنلاین :

- تعداد بازدید دیروز : 205
- تعداد بازدید امروز : 125
- تعداد کاربران مهیا : 19
- تعداد کاربران آنلاین : 0

کاربران Online

شما بک کاربر ناشناس هستید. می‌توانید ثبت نام کنید.

لیست کاربران آنلاین :

از کتابدار بپرس

فرم نظر سنجی آنلاین کتابخانه

شماره تماس: 021-84000000

سایر مراکز

- کتابخانه مرکزی و مرکز اسناد دانشگاه
- پورتال کتابخانه دیجیتال دانشگاه
- بخش برسناری کتیسگال کی
- بخش آموزش به بیمار کتیسگال کی
- سامانه انتشار نتایج پژوهش دانشگاه
- سامانه پایان نامه های دانشگاه
- سامانه مدیریت انتشارات دانشگاه
- اداره علم سنجی دانشگاه
- سامانه مدیریت طرحهای پژوهشی
- سازمان اسناد و کتابخانه ملی ایران
- پایگاه جامع اطلاعات و فروش کتاب ایران
- خبرگزاری کتابداری و اطلاع رسانی
- نشریه انجمن کتابداری و اطلاع رسانی
- فرهنگسرای علوم پزشکی
- بنیاد ملی تحکیمات
- مرکز نشریات ایران
- کتابخانه ملی پزشکی امریکا
- انجمن علمی برسناری

Type here to search

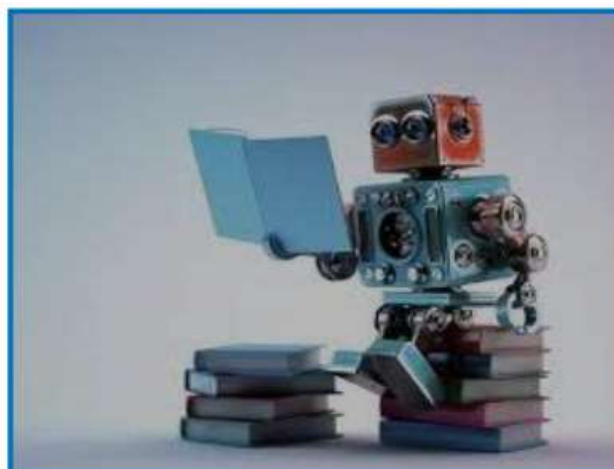
9:30 AM 6/17/2023

خبرنامه

سال ششم، شماره هجدهم، خرداد ماه ۱۴۰۲



دانشگاه علوم پزشکی تهران
کتابخانه دانشگاه
پژوهش و منابع
مجموعه آیداد



کاربرد هوش مصنوعی در کتابخانه هوشمند

در حال حاضر، فناوری پر رونق هوش مصنوعی AI، از دیدگاه صنعتی، چهارمین انقلاب صنعتی نامیده می شود. در سال ۱۹۵۶ در کنفرانس دانشگاهی که در دارتموث آمریکا برگزار شد، مفهوم هوش مصنوعی به طور رسمی

در این شماره:

- کاربرد هوش مصنوعی در کتابخانه هوشمند
- اندیشمندان و کتابخوانی
- ادامه معرفی OCLC
- معرفی یکی از عجیب ترین کتابخانه های دنیا
- مهمترین اخبار کتابخانه در فصل بهار

مستندات اتوماسیون

The screenshot shows a web-based email client interface in Persian. At the top, there is a navigation bar with icons for various functions: 'تغییر گامه صورت' (Change profile picture), 'تقویم کاری' (Work calendar), 'پیام های من' (My messages), 'جستجو' (Search), 'ایجاد مدرک' (Create document), 'باز کار' (Unarchive), 'کارهای انجام شده' (Completed tasks), and 'وضعیت کارهای من' (My task status). The main area displays an inbox with 13 messages. The selected message (number 8) is highlighted in yellow. The sidebar on the right contains icons for 'ارسال پیام جدید' (Send new message), 'پیام های دریافتی' (Received messages), 'پیام های ارسالی' (Sent messages), and 'جستجوی پیام' (Search messages).

ردیف	تاریخ ارسال	موضوع	گیرندگان
۱	۱۴۰۲/۰۲/۲۰ ۱۲:۴۲:۴۲	سیانعه آماری ۱۹۰۱ دانشکده برسیاری و امامی	
۲	۱۴۰۲/۰۲/۱۸ ۱۰:۲۴:۲۲	نامه کارگاه	
۳	۱۴۰۲/۰۲/۱۷ ۱۱:۴۱:۱۷	احمد کمد فارسی و لاتین مورد نیاز کارخانه بر سیاه ۱۹۰۲	
۴	۱۴۰۲/۰۲/۱۲ ۱۰:۱۹:۵۵	کاتالوگ بانسرا	
۵	۱۴۰۲/۰۲/۱۰ ۱۲:۱۸:۴۹	کاتالوگ بانسرا	
۶	۱۴۰۲/۰۲/۱۰ ۰۹:۲۱:۲۶	نامت به نام زعفر سید کمد عهد	
۷	۱۴۰۲/۰۲/۰۵ ۱۰:۲۸:۴۸	احمد کمد لاتین بارسیان	
۸	۱۴۰۲/۰۲/۰۵ ۱۰:۲۴:۴۷	کاتالوگ فارسی و لاتین اندیشه رفیع	
۹	۱۴۰۲/۰۲/۰۵ ۱۰:۲۹:۴۸	کاتالوگ کمد لاتین	
۱۰	۱۴۰۲/۰۲/۰۵ ۱۰:۰۶:۲۹	کاتالوگ کمد	
۱۱	۱۴۰۲/۰۲/۰۵ ۰۹:۵۶:۲۴	کاتالوگ کمد	
۱۲	۱۴۰۲/۰۲/۰۵	نامت به نام زعفر سید کمد عهد	
۱۳	۱۴۰۲/۰۲/۰۵	نامت به نام زعفر سید کمد عهد	

دانشگاه علوم پزشکی و خدمات بهداشتی درمانی استان لرستان

مسئول کتابخانه دانشگاه برسناری و معاونی گروه کتاب

وضعیت کارایی | کارگزار بارده | کارگزار حامی | میر کار | ایجاد مدرک | جستجو | سیستم پیام | ترمیم کاری | تصویر گنجه مهر

فیلتر تعینش: کلمه پیامها | تعداد نتایج: ۴۲

ردیف	تاریخ دریافت	فرستنده	موضوع
۱	۱۴۰۳/۰۲/۱۶ ۰۹:۲۹:۴۲	فاطمه کاکایی سبزه جانی [کتابدار]	نامه: بوسیدی و اینستراج دانش
۳	۱۴۰۳/۰۲/۱۳ ۱۲:۲۶:۳۵	ناهید حسینی چگنی [رئیس کتابخانه مرکزی]	توجه: کارمندی
۳	۱۴۰۳/۰۲/۱۸ ۰۹:۲۱:۳۶	ناهید حسینی چگنی [رئیس کتابخانه مرکزی]	ساینامه: اهالی ۱۹۰۲
۴	۱۴۰۳/۰۲/۱۳ ۱۱:۳۹:۵۴	[معاون پژوهشی دانشگاه برسناری و معاونی]	فهرست: گنجه مهر
۵	۱۴۰۳/۰۲/۱۱ ۰۰:۲۶:۰۳	رها حسینی آبادی [مدیر گروه سلامت جامعه و روانپرستاری]	درخواست: کتاب
۶	۱۴۰۳/۰۲/۱۰ ۰۲:۵۸:۵۹	مرگاب جانی [معاون هیئت علمی گروه پرستاری]	فهرست: گنجه مهر
۷	۱۴۰۳/۰۲/۰۹ ۲۱:۴۰:۲۸	فاطمه جانی [مدیر گروه مامایی و بهداشت ناری]	کتابها: مورد درخواست گروه مامایی
۸	۱۴۰۳/۰۲/۰۹ ۰۹:۳۶:۰۷	دکترفاطمه طولانی [مسئول فصلنامه افلاک]	نامه: به نام: لیست کتابهای: نارسا
۹	۱۴۰۳/۰۲/۰۴ ۱۲:۳۵:۴۵	ناهید حسینی چگنی [رئیس کتابخانه مرکزی]	نامه: به نام: لیست کتاب مورد نیاز کتابخانه برسناری و معاونی: نرسا ۱۹۰۲
۱۰	۱۴۰۳/۰۲/۰۴ ۰۹:۲۱:۳۹	ناهید حسینی چگنی [رئیس کتابخانه مرکزی]	نامه: به نام: گزارش کار
۱۱	۱۴۰۳/۰۱/۲۳ ۱۱:۲۱:۳۹	ناهید حسینی چگنی [رئیس کتابخانه مرکزی]	فرم: اطلاعات کتابخانه

حذف پیام

ارسال پیام جدید

پیام های دریافتی

پیام های ارسالی

جستجوی پیام

مستندات فضای مجازی

دکتر پیرداده
online

۹ اردیبهشت

سلام صبح بخیر 7:51 AM ✓✓

کاتالوگ نشر جامعه نگر 7:52 AM ✓✓

کاتالوگ نشر پارسپان 7:56 AM ✓✓

1402 کتاب نامه ی فارسی انتشارات جامعه نگر.pdf
22.4 MB 7:56 AM ✓✓

1402 لیست کتب لاتین پارسپان .far
462.9 KB 7:57 AM ✓✓

خانم دکتر لطف کنید توی گروه یادآوری کنید که فقط تا فردا فرصت هست که باید لیست رو تحویل بدم آگه اعضای هیات علمی تا فردا نیازها رو نفرستند دیگه امکان اضافه کردن به لیست رو ندارم 8:06 AM ✓✓

سلام صبح بخیر ممنون چشم حتما یادآوری میکنم. 🙏💕💕 9:11 AM

سیاسگزارم 🙏🇮🇷🇮🇷 9:40 AM ✓✓

با سلام و عرض ادب
لیست کتابهای پیشنهادی تقدیم حضور می گردد:
کتاب طراحی و اجرای مطالعات ترکیبی